



# รายงานสถานการณ์ภัยแล้งและภัยพิบัติ ฉบับที่ 133

ประจำวันที่ 14 กรกฎาคม 2560

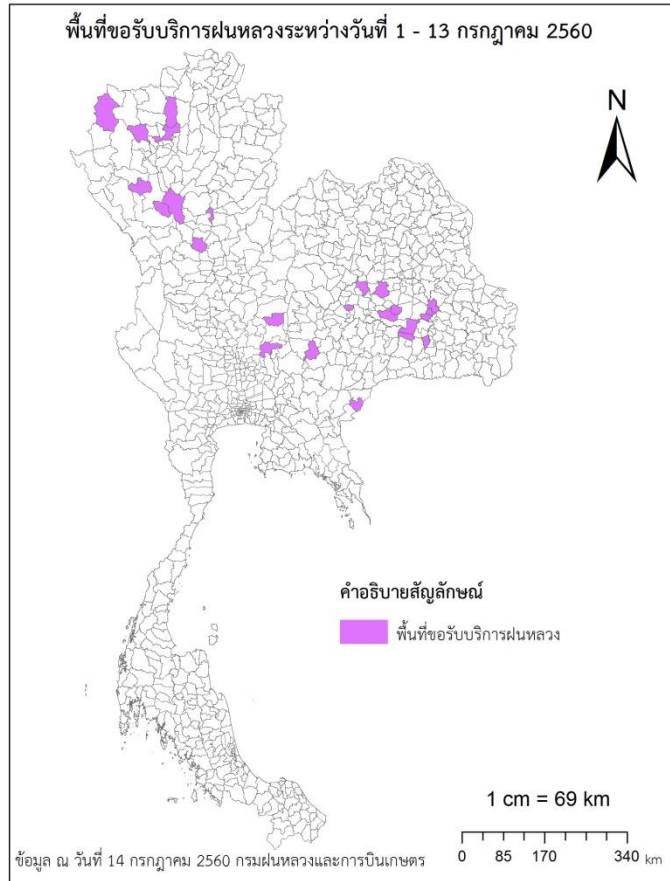
และผลการปฏิบัติการฝนหลวงประจำวันที่ 13 กรกฎาคม 2560

กลุ่มวิชาการปฏิบัติการฝนหลวง กองปฏิบัติการฝนหลวงกรมฝนหลวงและการบินเกษตร

royalrainmaking\_academic@hotmail.com

## □ การคาดหมายพื้นที่ประสบภัยแล้ง

จังหวัดที่ได้รับผลกระทบภัยแล้งตามรายงานของกรมป้องกันและบรรเทาสาธารณภัย (ปภ.) ณ วันที่ 14 พฤษภาคม 2560 (เวลา 18.00 น.) จังหวัดสระแก้วได้ประกาศสิ้นสุดสถานการณ์ภัยพิบัติ (ภัยแล้ง) ณ วันที่ 21 เมษายน 2560 ปัจจุบันไม่มีจังหวัดที่ประกาศเขตการให้ความช่วยเหลือผู้ประสบภัยพิบัติ (ภัยแล้ง)



## □ พื้นที่ขอรับบริการฝนหลวง (ระหว่างวันที่ 1 - 13 กรกฎาคม 2560)

ภาค	รายชื่อจังหวัด (อำเภอ) ที่มีผู้ขอรับบริการ	การขอรับบริการฝนหลวง (ครั้ง)
เหนือ	ลำปาง(เถิน แม่พริก) สุโขทัย(คีรีมาศ ศรีนคร) เชียงใหม่(ดอยเต่า ดอยสะเก็ด พะริ้ว สะเมิง เมืองเชียงใหม่) เพชรบูรณ์(ศรีเทพ) แม่ฮ่องสอน(เมืองแม่ฮ่องสอน)	18
กลาง	ลพบุรี(พัฒนานิคม)	1
ตะวันออกเฉียงเหนือ	ขอนแก่น(บ้านฝาง), นครราชสีมา(บัวลาย สูงเนิน), มหาสารคาม(บรบือ พยัคฆภูมิพิสัย) ร้อยเอ็ด(ปทุมรัตต์ พนมไพร หนองฮี โพนทราย) สุรินทร์(จอมพระ ท่าตูม สำโรงทาบ)	12
ตะวันออก	สระแก้ว(โคกสูง)	1
ใต้	ไม่มีการขอรับบริการ	0
รวม	12 จังหวัด (25 อำเภอ)	32

□ สถานการณ์ปริมาณน้ำเก็บกักในอ่างเก็บน้ำที่สำคัญ

	ความจุของอ่างที่ รนก. <sup>1</sup> (ล้าน ลบ.ม.)	ปริมาณน้ำในอ่างฯ (%)				ปริมาตรน้ำไหลลงอ่างฯ (ล้าน m <sup>3</sup> )	ปริมาตรน้ำไหลลงอ่างฯ สะสม <sup>2</sup> (ล้าน m <sup>3</sup> )	ระดับน้ำ
		10 ก.ค.	11 ก.ค.	12 ก.ค.	13 ก.ค.			
<b>ภาคเหนือ</b>						37.39	2736.14	
- ภูมิพล(ตาก)	13,462	45	45	45	45	5.42	1029.14	ต่ำกว่า 50%
- สิริกิติ์(อุดรดิตต์)	9,510	48	48	48	48	21.33	1003.82	ต่ำกว่า 50%
- แม่จัด(เชียงใหม่)	265	34	34	34	34	0.37	28.92	ต่ำกว่า 40%
- แม่กวง(เชียงใหม่)	263	19	19	19	19	0.77	40.52	ต่ำกว่า 20%
- กิวลม(ลำปาง)	106	68	68	68	67	0.86	226.02	-
- กิวคอง(ลำปาง)	170	64	63	63	63	0.12	59.02	-
- แควน้อย(พิษณุโลก)	939	44	44	44	45	8.52	348.70	ต่ำกว่า 50%
<b>ภาคตะวันออกเฉียงเหนือ</b>						12.82	2196.50	
- ห้วยหลวง(อุดรธานี)	135	56	56	57	57	0.57	37.47	-
- น้ำอูน(สกลนคร)	520	61	62	63	64	4.92	173.30	-
- น้ำพุง(สกลนคร)	166	45	46	46	46	0.58	48.18	ต่ำกว่า 50%
- จุฬารักษ์(ชัยภูมิ)	164	55	55	55	55	0.14	39.41	-
- อุบลรัตน์(ขอนแก่น)	2,431	58	58	57	57	3.31	1131.97	-
- ลำปาว(กาฬสินธุ์)	1,980	46	47	47	47	1.94	573.01	ต่ำกว่า 50%
- ลำตะคอง(นครราชสีมา)	314	24	25	25	25	0.31	28.01	ต่ำกว่า 30%
- ลำพระเพลิง(นครราชสีมา)	110	63	63	63	63	0.15	66.86	-
- มูลบน(นครราชสีมา)	141	46	46	46	46	0.36	18.57	ต่ำกว่า 50%
- ลำแซะ(นครราชสีมา)	275	45	46	46	46	0.52	57.78	ต่ำกว่า 50%
- ลำน้ำรอง(บุรีรัมย์)	121	64	64	64	64	0.02	21.94	-
- ลำปลายมาศ(นครราชสีมา)	98	60	60	60	60	0.00	-	-
<b>ภาคกลาง</b>						48.47	2307.51	
- ป่าสัก(ลพบุรี)	960	37	37	37	38	20.40	515.85	ต่ำกว่า 40%
- ทับเสลา(อุทัยธานี)	160	73	73	73	73	0.83	36.55	-
- กระเสียว(สุพรรณบุรี)	240	68	68	68	69	1.68	102.46	-
- ศรีนครินทร์(กาญจนบุรี)	17,745	71	71	71	71	8.07	855.93	-
- วชิราลงกรณ์(กาญจนบุรี)	8,860	47	47	47	48	17.49	796.72	ต่ำกว่า 50%
<b>ภาคตะวันออก</b>						9.84	344.44	
- ชุนด่านฯ(นครนายก)	224	27	28	29	30	2.31	43.49	ต่ำกว่า 40%
- คลองสิียด(ฉะเชิงเทรา)	420	35	35	36	36	0.70	86.57	ต่ำกว่า 40%
- บางพระ(ชลบุรี)	117	60	61	61	63	2.98	37.06	-
- หนองปลาไหล(ระยอง)	164	78	78	78	79	2.58	99.29	-
- ประแสร์(ระยอง)	248	46	46	46	46	0.23	78.03	ต่ำกว่า 50%
- พระปรัง(สระแก้ว)	97	33	33	33	33	0.04	-	ต่ำกว่า 40%
- ดอกกราย(ระยอง)	71	77	77	77	78	0.95	-	-
- คลองพระพุทธ(จันทบุรี)	70	68	68	68	68	0.05	-	-
<b>ภาคใต้</b>						19.29	2521.04	
- แก่งกระจาน(เพชรบุรี)	710	41	41	41	41	2.30	160.66	ต่ำกว่า 50%
- ปราณบุรี(ประจวบคีรีขันธ์)	347	43	43	43	43	0.40	97.26	ต่ำกว่า 50%

<sup>1</sup>รณก. = ระดับน้ำเก็บกัก,ที่มา: กรมชลประทาน  
ปริมาตรน้ำไหลลงอ่างสะสมตั้งแต่วันที่ 1 มกราคม 2560 ถึงปัจจุบัน

	ความจุของอ่างที่ รนท.1 (ล้าน ลบ.ม.)	ปริมาณน้ำในอ่างฯ (%)				ปริมาณน้ำไหลลงอ่างฯ (ล้าน m <sup>3</sup> )	ปริมาณน้ำไหลลงอ่างฯ สะสม <sup>2</sup> (ล้าน m <sup>3</sup> )	ระดับน้ำ
		10 ก.ค.	11 ก.ค.	12 ก.ค.	13 ก.ค.			
- รัชชประภา(สุราษฎร์ธานี)	5,639	71	70	70	70	11.26	1099.79	-
- บางกลาง(ยะลา)	1,454	63	63	63	63	5.33	1163.33	-

### การพยากรณ์อากาศและสภาพอากาศประจำวัน

ลักษณะอากาศทั่วไปและการพยากรณ์อากาศ ประจำวันที่ 14 กรกฎาคม 2560 (เวลา 06.00 น.)

ลักษณะอากาศทั่วไป	
<p>พยากรณ์อากาศ 24 ชั่วโมงข้างหน้า ทั่วทุกภาคของประเทศไทยมีฝนตกหนักหนาแน่นและมีฝนตกหนักบางพื้นที่ ขอให้ประชาชนบริเวณดังกล่าวระวังอันตรายจากฝนตกหนักและฝนที่ตกสะสมไว้ด้วย สำหรับทะเลอันดามันมีคลื่นสูงประมาณ 2 เมตร ชาวเรือบริเวณทะเลอันดามันควรเดินเรือด้วยความระมัดระวัง</p> <p>หย่อมความกดอากาศต่ำที่ปกคลุมทะเลจีนใต้ตอนกลางมีกำลังแรงขึ้น ประกอบกับมรสุมตะวันตกเฉียงใต้กำลังปานกลาง ที่พัดปกคลุมทะเลอันดามันและประเทศไทยเริ่มมีกำลังแรงขึ้น ลักษณะเช่นนี้ทำให้ทั่วทุกภาคของประเทศไทยมีฝนตกหนักหนาแน่นและมีฝนตกหนักบางพื้นที่ สำหรับคลื่นลมบริเวณทะเลอันดามันมีกำลังปานกลาง</p> <p>อนึ่ง ในช่วงวันที่ 14-18 ก.ค. หย่อมความกดอากาศต่ำกำลังแรงที่ปกคลุมบริเวณทะเลจีนใต้ตอนกลาง และมีแนวโน้มเคลื่อนตัวเข้าปกคลุมอ่าวตังเกี๋ย ประเทศเวียดนามตอนบนและลาว ทำให้ประเทศไทยมีฝนเพิ่มมากขึ้นและมีฝนตกหนักถึงหนักมากบางพื้นที่ และบริเวณทะเลอันดามันมีคลื่นสูง 2-3 เมตร</p>	
การพยากรณ์อากาศรายภาค	
ภาคเหนือ	มีฝนฟ้าคะนอง ร้อยละ 70 ของพื้นที่ และฝนตกหนักบางแห่ง บริเวณจังหวัดเชียงใหม่ เชียงราย ลำพูน ลำปาง พะเยา แพร่ น่าน และเพชรบูรณ์ อุณหภูมิต่ำสุด 23-24 องศาเซลเซียส อุณหภูมิสูงสุด 31-32 องศาเซลเซียส ลมตะวันตกเฉียงใต้ ความเร็ว 10-25 กม./ชม.
ภาคกลาง	มีฝนฟ้าคะนอง ร้อยละ 70 ของพื้นที่ ส่วนมากบริเวณจังหวัดนครสวรรค์ อุทัยธานี ชัยนาท สิงห์บุรี สุพรรณบุรี กาญจนบุรี ราชบุรี และนครปฐม อุณหภูมิต่ำสุด 22-24 องศาเซลเซียส อุณหภูมิสูงสุด 31-34 องศาเซลเซียส ลมตะวันตกเฉียงใต้ ความเร็ว 10-30 กม./ชม.
ภาคตะวันออกเฉียงเหนือ	มีฝนฟ้าคะนอง ร้อยละ 70 ของพื้นที่ และฝนตกหนักบางแห่ง บริเวณจังหวัดเลย หนองบัวลำภู อุดรธานี หนองคาย บึงกาฬ สกลนคร นครพนม มุกดาหาร อำนาจเจริญ และอุบลราชธานี อุณหภูมิต่ำสุด 23-24 องศาเซลเซียส อุณหภูมิสูงสุด 30-33 องศาเซลเซียส ลมตะวันตกเฉียงใต้ ความเร็ว 10-30 กม./ชม.
ภาคตะวันออก	มีเมฆเป็นส่วนมาก กับมีฝนฟ้าคะนอง ร้อยละ 80 ของพื้นที่ และมีฝนตกหนักบางแห่ง บริเวณจังหวัดนครนายก ชลบุรี ระยอง จันทบุรี และตราด อุณหภูมิต่ำสุด 23-25 องศาเซลเซียส อุณหภูมิสูงสุด 30-33 องศาเซลเซียส ลมตะวันตกเฉียงใต้ ความเร็ว 15-30 กม./ชม. ทะเลมีคลื่นสูงประมาณ 1 เมตร ส่วนบริเวณที่มีฝนฟ้าคะนองคลื่นสูง 1-2 เมตร
ภาคใต้ฝั่งตะวันออก	มีเมฆเป็นส่วนมาก กับมีฝนฟ้าคะนอง ร้อยละ 60 ของพื้นที่ บริเวณจังหวัดเพชรบุรี ประจวบคีรีขันธ์ ชุมพร และสุราษฎร์ธานี อุณหภูมิต่ำสุด 22-25 องศาเซลเซียส อุณหภูมิสูงสุด 31-34 องศาเซลเซียส ลมตะวันตกเฉียงใต้ ความเร็ว 15-30 กม./ชม. ทะเลมีคลื่นสูงประมาณ 1 เมตร ส่วนบริเวณที่มีฝนฟ้าคะนองคลื่นสูง 1-2 เมตร
ภาคใต้ฝั่งตะวันตก	มีเมฆเป็นส่วนมาก กับมีฝนฟ้าคะนอง ร้อยละ 80 ของพื้นที่ และฝนตกหนักบางแห่ง บริเวณจังหวัดระนอง และพังงา อุณหภูมิต่ำสุด 22-24 องศาเซลเซียส อุณหภูมิสูงสุด 32-34 องศาเซลเซียส ลมตะวันตกเฉียงใต้ ความเร็ว 20-35 กม./ชม. ทะเลมีคลื่นสูงประมาณ 2 เมตร บริเวณที่มีฝนฟ้าคะนองคลื่นสูงมากกว่า 2 เมตร

ที่มา: กรมอุตุนิยมวิทยา

ข้อมูลความชื้นจากการตรวจอากาศชั้นบน (Sounding) ระยะความสูง 5,000 - 10,000 ฟุต

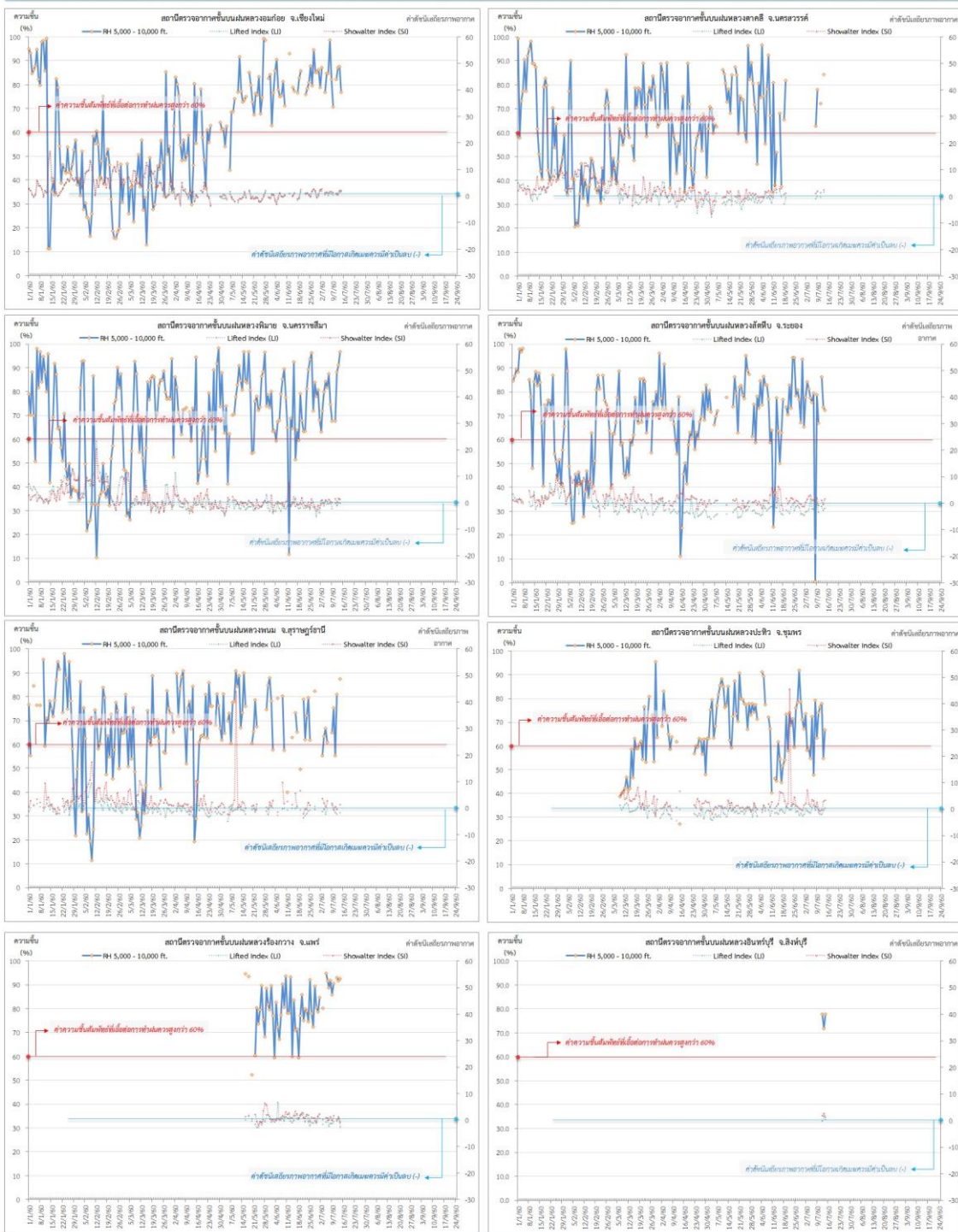
ภาค	สถานีตรวจอากาศ	ความชื้นสัมพัทธ์ (%)					เสถียรภาพอากาศ
		10 ก.ค.	11 ก.ค.	12 ก.ค.	13 ก.ค.	14 ก.ค.	
ภาคเหนือ	สถานีเรดาร์ฝนหลวงอมก๋อย	-	82.2	87.1	87.5	76.8	เสถียรภาพ
	สถานีตรวจอากาศเคลื่อนที่ร้องกวาง	90.6	-	93.1	91.7	92.7	ไม่เสถียรภาพ
ภาคกลาง	สถานีเรดาร์ฝนหลวงตาคลี	-	72.2	-	84.2	-	ไม่มีข้อมูล
	สถานีตรวจอากาศเคลื่อนที่อินทร์บุรี	-	-	77.9	71.8	77.9	เสถียรภาพ
ภาคตะวันออกเฉียงเหนือ	สถานีเรดาร์ฝนหลวงพิมาย	-	67.6	88.3	91.1	96.7	เสถียรภาพ

ภาค	สถานีตรวจอากาศ	ความชื้นสัมพัทธ์ (%)					เสถียรภาพอากาศ
		10 ก.ค.	11 ก.ค.	12 ก.ค.	13 ก.ค.	14 ก.ค.	
ภาคตะวันออก	สถานีเรดาร์ฝนหลวงสัดทึบ	66.9	-	86.1	73.5	72.3	เสถียรภาพ
ภาคใต้	สถานีเรดาร์ฝนหลวงพนม	75.2	55.2	81.0	-	87.4	เสถียรภาพ
	สถานีตรวจอากาศเคลื่อนที่ประทีว	74.1	76.6	77.9	54.8	66.7	เสถียรภาพ

หมายเหตุ : สภาพอากาศมีเสถียรภาพ(Stable) หมายถึงสภาพอากาศที่มีโอกาสน้อยหรือไม่มีโอกาสในการเกิดเมฆในแนวตั้งเพื่อพัฒนาตัวกลายเป็นกลุ่มฝน สภาพอากาศไม่มีเสถียรภาพ(Unstable) หมายถึงสภาพอากาศที่มีโอกาสเกิดเมฆในแนวตั้งและพัฒนาตัวเป็นกลุ่มฝนได้

กราฟแสดงแนวโน้มความชื้นอากาศชั้นบนและดัชนีเสถียรภาพอากาศ (ระหว่างวันที่ 1 มกราคม - 14 กรกฎาคม 2560)

กราฟแสดงผลตรวจอากาศชั้นบน (ระยะ 5,000 - 10,000 ฟุต) ตั้งแต่วันที่ 1 มกราคม 2560 - ปัจจุบัน



**หมายเหตุ**

- ระยะความสูง 5,000-10,000 ฟุต เป็นระดับพาดบินในการปฏิบัติการฝนหลวง (ระดับฐานเมฆ)
- ความชื้นสัมพัทธ์ที่เอื้อต่อการปฏิบัติการฝนหลวงควรมีค่าสูงกว่าร้อยละ 60 ขึ้นไป
- ดัชนีเสถียรภาพชั้นอากาศที่มีโอกาสเกิดเมฆควรมีค่าเป็นลบ (-)
- LI: Lifted Index คือค่าดัชนีเสถียรภาพชั้นอากาศระดับต่ำ
- SI: Showalter Index คือค่าดัชนีเสถียรภาพชั้นอากาศระดับกลาง

การปฏิบัติการฝนหลวงประจำวัน

☐ สรุปผลปฏิบัติการฝนหลวงประจำวัน ที่ 13 กรกฎาคม 2560

ภาค/หน่วยฯ	หน่วยปฏิบัติการฯ (หน่วย)	เครื่องบิน ฝล./ทอ. (ลำ)	จำนวนเที่ยวบิน (เที่ยว)	จำนวนชั่วโมงบิน (ชั่วโมง)	ปริมาณสารฝนหลวง (ตัน/AgI, CaCl <sub>2</sub> นัต(ทำฝน)/AgI นัต(ยบยั้ง ลูกเห็บ))	จังหวัดที่มีการรายงานฝนตก (จำนวนจังหวัด/อ่างเก็บน้ำเป้าหมาย)
<b>เหนือ</b>	<b>3</b>	<b>11/-</b>	<b>9</b>	<b>14:35</b>	<b>10.10</b>	<b>5/4</b>
- เชียงใหม่	1	3/-	2	2:40	4.00	มีฝนตกเล็กน้อยถึงปานกลาง บริเวณพื้นที่ จ.เชียงใหม่(แม่แตง พริ้ว ดอยสะเก็ด) และพื้นที่ลุ่มรับน้ำเขื่อนภูมิพล เขื่อนแม่งัดสมบูรณ์ชล เขื่อนแม่งวงอุดมธารา
- พิษณุโลก	1	3/-	2	3:45	2.00	มีฝนตกเล็กน้อย บริเวณพื้นที่ จ.ตาก(แม่ระมาด) จ.ลำปาง(แม่พริก เถิน) และพื้นที่ลุ่มรับน้ำเขื่อนภูมิพลตอนล่าง
- ตาก	1	5/-	5	8:10	4.10	มีฝนตกเล็กน้อยถึงปานกลาง บริเวณพื้นที่ จ.น่าน(นาหมื่น) จ.อุตรดิตถ์(ท่าปลา) และพื้นที่ลุ่มรับน้ำเขื่อนสิริกิติ์
<b>กลาง</b>	<b>2</b>	<b>3/2</b>	<b>3</b>	<b>4:45</b>	<b>2.10</b>	<b>1/1</b>
- กาญจนบุรี	1	3/-	3	4:45	2.10	มีฝนตกเล็กน้อยถึงปานกลาง บริเวณพื้นที่ จ.กาญจนบุรี(ทองผาภูมิ ศรีสวัสดิ์) และพื้นที่ลุ่มรับน้ำเขื่อนศรีนครินทร์
- นครสวรรค์ (ตาคลี)	1	-/2	0	0:00	0.00	ไม่ปฏิบัติการฝนหลวง เนื่องจาก วิเคราะห์และติดตามสถานะการณ์น้ำในพื้นที่การเกษตรรอบข้าง
<b>ตะวันออกเฉียงเหนือ</b>	<b>1</b>	<b>2/1</b>	<b>0</b>	<b>0:00</b>	<b>0.00</b>	<b>-/-</b>
- นครราชสีมา	1	2/1	0	0:00	0.00	ไม่ปฏิบัติการฝนหลวง เนื่องจาก ลมชั้นบนมีกำลังแรง ทำให้กลุ่มเมฆในพื้นที่เป้าหมายตกเป็นฝน และสลายตัวเร็ว
<b>ตะวันออก</b>	<b>1</b>	<b>3/-</b>	<b>6</b>	<b>8:00</b>	<b>4.30</b>	<b>1/1</b>
- สระแก้ว	1	3/-	6	8:00	4.30	มีฝนตกเล็กน้อยถึงปานกลางในพื้นที่ จ.สระแก้ว (โคกสูง) และพื้นที่ลุ่มรับน้ำอ่างเก็บน้ำคลองสิียด จ.ฉะเชิงเทรา
<b>รวม</b>	<b>7</b>	<b>19/3</b>	<b>18</b>	<b>27:20</b>	<b>16.50</b>	<b>7/6</b>



□ สรุปผลรวมปฏิบัติการตั้งแต่เริ่มตั้งหน่วยปฏิบัติการฝนหลวง (3 มีนาคม - 13 กรกฎาคม 2560)

ตั้งแต่เริ่มตั้งหน่วยปฏิบัติการฝนหลวง เมื่อวันที่ 3 มีนาคม - 13 กรกฎาคม 2560 มีการขึ้นปฏิบัติการฝนหลวง จำนวน 120 วัน มีวันฝนตกจากการปฏิบัติการฝนหลวงคิดเป็นร้อยละ 97.4 ขึ้นปฏิบัติงานจำนวน 2,129 เที่ยวบิน (3,041:25 ชั่วโมงบิน) ปริมาณการใช้สารฝนหลวง 1,828.73 ตัน พลุซิลเวอร์ไอโอไดด์สำหรับภารกิจปฏิบัติการฝนหลวง จำนวน 433 นัด พลุแคลเซียมคลอไรด์สำหรับภารกิจปฏิบัติการฝนหลวง จำนวน 10 นัด และ พลุซิลเวอร์ไอโอไดด์สำหรับภารกิจปฏิบัติการยับยั้งความรุนแรงพายุลูกเห็บ จำนวน 1,236 นัด จังหวัดที่มีรายงานฝนตกรวม 56 จังหวัด และทำให้มีปริมาณน้ำไหลเข้าอ่างสะสมรวม 1,362.22 ล้าน ลบ.ม.

ภาค - ศูนย์/หน่วยปฏิบัติการฯ	ขึ้นบิน (วัน)	ฝนตก (วัน)	จำนวน เที่ยวบิน (เที่ยว)	จำนวน ชั่วโมงบิน (ชั่วโมง)	ปริมาณ สารฝนหลวง (ตัน/AgI,CaCl <sub>2</sub> นัด (ทำฝน)/AgIนัด (ยับยั้งลูกเห็บ))	จังหวัดที่มีรายงานฝนตก (ทั้งการสังเกตด้วยสายตา/การ ตรวจวัดด้วยเรดาร์ และ เครื่องวัดน้ำฝนอัตโนมัติ)	ปริมาตร น้ำไหลลง อ่างเก็บน้ำสะสม (ล้าน ลบ.ม.)
<b>เหนือ</b>	<b>85</b>	<b>83</b>	<b>566</b>	<b>905:15</b>	<b>521.30/433,- /1,236</b>	<b>15 จังหวัด</b>	<b>665.94</b>
- เชียงใหม่ (เปิดหน่วยฯ 3 มี.ค. 60 เป็นต้นไป)	69	66	304	452:55	296.60/15,-/1,236	บริเวณที่มีฝนตก ได้แก่ จ.เชียงใหม่ จ.แพร่ จ.แม่ฮ่องสอน จ.น่าน จ.ลำปาง จ.ลำพูน จ.สุโขทัย จ.เชียงใหม่ จ.พะเยา จ.ตาก (10 จังหวัด)	ภูมิพล 549.99 สิริกิติ์ 104.00 แม่จัต 4.94 แม่กวาง 4.36 กิ่วลม 1.82
- พิษณุโลก (เปิดหน่วยฯ 1 ก.ค. 60 เป็น ต้นไป)	56	53	162	292:05	143.00/418,-/-	บริเวณที่มีฝนตก ได้แก่ จ.กำแพงเพชร จ.เชียงใหม่ จ.ตาก จ.พิจิตร จ.น่าน จ.พิษณุโลก จ.เพชรบูรณ์ จ.แพร่ จ.ลำพูน จ.สุโขทัย จ.หนองบัวลำภู จ.ลำปาง จ.นครสวรรค์ จ.ชัยภูมิ จ.เลย จ.อุดรดิตถ์ (16 จังหวัด)	แควน้อย 0.83
- ตาก (เปิดหน่วยฯ 1 มี.ย. 60 เป็นต้นไป)	20	20	100	160:15	81.70,-/ -/-	บริเวณที่มีฝนตก ได้แก่ จ.เชียงใหม่ จ.ตาก จ.น่าน จ.ลำปาง จ.ลำพูน (5 จังหวัด)	
<b>กลาง</b>	<b>93</b>	<b>92</b>	<b>500</b>	<b>675:30</b>	<b>409.73</b>	<b>11 จังหวัด</b>	<b>518.51</b>
- นครสวรรค์ (เปิดหน่วยฯ ระหว่างวันที่ 3 - 30 มี.ค. 60)	13	13	33	50:25	33.00	บริเวณที่มีฝนตก ได้แก่ จ.ชัยนาท จ.นครสวรรค์ จ.ลพบุรี จ.สิงห์บุรี จ.เพชรบูรณ์ (ตอนล่าง) จ.พิจิตร จ.อุทัยธานี จ.กาญจนบุรี (8 จังหวัด)	ป่าสักชลสิทธิ์ 35.56 กระเสียว 7.63 ศรีนครินทร์ 287.12 วชิราลงกรณ์ 188.20
- กาญจนบุรี (เปิดหน่วยฯ 1 เม.ย. 60 เป็นต้นไป)	63	62	181	280:35	171.73	บริเวณที่มีฝนตก ได้แก่ จ.กาญจนบุรี จ.นครปฐม จ.ชัยนาท จ.พระนครศรีอยุธยา จ.สุพรรณบุรี จ.อ่างทอง จ.สิงห์บุรี จ.อุทัยธานี จ.ตาก จ.นครสวรรค์ (10 จังหวัด)	

ภาค - ศูนย์/หน่วยปฏิบัติการฯ	ขึ้นบิน (วัน)	ฝนตก (วัน)	จำนวน เที่ยวบิน (เที่ยว)	จำนวน ชั่วโมงบิน (ชั่วโมง)	ปริมาณ สารฝนหลวง (ตัน/AgI,CaCl <sub>2</sub> นัต (ทำฝน)/AgI นัต (ยับยั้งลูกเห็บ))	จังหวัดที่มีรายงานฝนตก (ทั้งการสังเกตด้วยสายตา/การ ตรวจวัดด้วยเรดาร์ และ เครื่องวัดน้ำฝนอัตโนมัติ)	ปริมาณ น้ำไหลลง อ่างเก็บน้ำสะสม (ล้าน ลบ.ม.)
- ลพบุรี (เปิดหน่วยฯ 3 มี.ค. 60 เป็นต้นไป)	62	62	286	344:30	205.00	บริเวณที่มีฝนตก ได้แก่ จ.กาญจนบุรี จ.ชัยนาท จ.นครสวรรค์ จ.พระนครศรีอยุธยา จ.ลพบุรี จ.สระบุรี จ.สิงห์บุรี จ.สุพรรณบุรี จ.อ่างทอง จ.อุทัยธานี จ.เพชรบูรณ์ (ตอนล่าง) จ.นครราชสีมา (12 จังหวัด)	
<b>ตะวันออกเฉียงเหนือ</b>	<b>88</b>	<b>83</b>	<b>335</b>	<b>486:00</b>	<b>367.60/-,10/0.0</b>	<b>17 จังหวัด</b>	<b>55.20</b>
- นครราชสีมา (เปิดหน่วยฯ 1 เม.ย. 60 เป็นต้นไป)	65	60	192	264:00	224.60/-,10/0.0	บริเวณที่มีฝนตก ได้แก่ จ.นครราชสีมา จ.บุรีรัมย์ จ.อุบลราชธานี จ.ชัยภูมิ (4 จังหวัด)	น้ำพุ 0.40 ลำปาว 12.45 ลำตะคอง 6.12 ลำพระเพลิง 19.49
- อุดรธานี (เปิดหน่วยฯ ระหว่างวันที่ 15 มี.ค. 60 - 1 พ.ค. 60)	22	20	54	77:35	54.00	บริเวณที่มีฝนตก ได้แก่ จ.กาฬสินธุ์ จ.ขอนแก่น จ.ชัยภูมิ จ.นครพนม จ.เลย จ.สกลนคร จ.หนองคาย จ.หนองบัวลำภู จ.อุดรธานี (9 จังหวัด)	มูลบน 3.31 ลำแซะ 5.87 ลำนางรอง 1.54 ลำปลายมาศ 0.882 สิรินธร 5.14
- ขอนแก่น (เปิดหน่วยฯ ระหว่างวันที่ 1 พ.ค. - 31 พ.ค. 60)	15	14	42	65:40	42.00	บริเวณที่มีฝนตก ได้แก่ จ.กาฬสินธุ์ จ.ขอนแก่น จ.ชัยภูมิ จ.บุรีรัมย์ จ.มหาสารคาม จ.สกลนคร จ.อุดรธานี จ.นครราชสีมา (8 จังหวัด)	
- บุรีรัมย์ (เปิดหน่วยฯ ระหว่างวันที่ 3 - 30 มี.ค. 60)	19	19	47	78:45	47.00	บริเวณที่มีฝนตก ได้แก่ จ.นครราชสีมา จ.บุรีรัมย์ จ.มหาสารคาม จ.ยโสธร จ.ร้อยเอ็ด จ.ศรีสะเกษ จ.สุรินทร์ (7 จังหวัด)	
<b>ตะวันออก</b>	<b>90</b>	<b>90</b>	<b>440</b>	<b>566:20</b>	<b>312.20</b>	<b>7 จังหวัด</b>	<b>48.84</b>
- จันทบุรี (เปิดหน่วยฯ ระหว่างวันที่ 3 มี.ค. - 19 เม.ย. 60)	30	30	142	203:00	100.20	บริเวณที่มีฝนตก ได้แก่ จ.จันทบุรี จ.ฉะเชิงเทรา จ.ชลบุรี จ.ปราจีนบุรี จ.ระยอง จ.สระแก้ว จ.ตราด (7 จังหวัด)	คลองสิียด 43.88 หนองปลาไหล 1.29 ประแสร์ 2.76 พระปรัง 0.632
- สระแก้ว (เปิดหน่วยฯ 20 เม.ย. 60 เป็นต้นไป)	60	60	298	363:20	212.00	บริเวณที่มีฝนตก ได้แก่ จ.จันทบุรี จ.ฉะเชิงเทรา จ.ชลบุรี จ.ปราจีนบุรี จ.สระแก้ว จ.ระยอง (6 จังหวัด)	ดอกกราย 0.277
<b>ใต้</b>	<b>62</b>	<b>61</b>	<b>288</b>	<b>408:20</b>	<b>217.90</b>	<b>6 จังหวัด</b>	<b>73.73</b>
- หัวหิน (เปิดหน่วยฯ ระหว่างวันที่ 3 มี.ค. 60 - 31 พ.ค. 60)	58	57	272	374:40	185.90	บริเวณที่มีฝนตก ได้แก่ จ.ประจวบคีรีขันธ์ จ.เพชรบุรี จ.ราชบุรี (3 จังหวัด)	แก่งกระจาน 18.89 ปราณบุรี 4.07 บางลง 50.77
- สงขลา (เปิดหน่วยฯ ระหว่างวันที่	16	16	16	33:40	32.00	บริเวณที่มีฝนตก ได้แก่ จ.พัทลุง จ.ยะลา จ.นราธิวาส	

ภาค - ศูนย์/หน่วยปฏิบัติการฯ	ขึ้นบิน (วัน)	ฝนตก (วัน)	จำนวน เที่ยวบิน (เที่ยว)	จำนวน ชั่วโมงบิน (ชั่วโมง)	ปริมาณ สารฝนหลวง (ตัน/AgI, CaCl <sub>2</sub> นัต (ทำฝน)/AgI นัต (ยับยั้งลูกเห็บ))	จังหวัดที่มีรายงานฝนตก (ทั้งการสังเกตด้วยสายตา/การ ตรวจวัดด้วยเรดาร์ และ เครื่องวัดน้ำฝนอัตโนมัติ)	ปริมาณ น้ำไหลลง อ่างเก็บน้ำสะสม (ล้าน ลบ.ม.)
3 มี.ค. – 20 เม.ย. 60)						(3 จังหวัด)	

กลุ่มวิชาการปฏิบัติการฝนหลวง กองปฏิบัติการฝนหลวง กรมฝนหลวงและการบินเกษตร